

Dell™ Inspiron™ 1010 Servis El Kitabı

[Başlamadan Önce](#)

[Pili](#)

[Klavve](#)

[Avuçiçi Dayanağı](#)

[Sabit Sürücü](#)

[İletişim Kartları](#)

[Avuç İçi Dayanağı Dirseği](#)

[Pili Durum Işığı Kartı](#)

[Hoparlörler](#)

[Bluetooth® Kablosuz Teknolojili Dahili Kart](#)

[Güç Düğmesi Kartı](#)

[Düğme Pili](#)

[İkisi Bir Arada Bellek ve İşlemci Kartı](#)

[Üçü Bir Arada Ortam Kartı Okuyucu \(Ek Kart 1\)](#)

[TV Tarayıcı Kartı \(İsteğe Bağlı\)](#)

[USB ve SIM Kartı \(Ek Kart 2\)](#)

[AC Adaptörü Konektörü](#)


[Ekran](#)


[Sistem Kartı](#)

[BIOS'u Sıfırlama](#)

Notlar, Dikkat Edilecek Noktalar ve Uyarılar

 **NOT:** NOT, bilgisayarınızdan daha iyi şekilde yararlanmanızı sağlayan önemli bilgiler verir.

 **DİKKAT:** DİKKAT, donanımda olabilecek hasarları ya da veri kaybını belirtir ve bu sorunun nasıl **önleneceğini** anlatır.

 **UYARI:** UYARI, meydana gelebilecek olası maddi hasar, **kişisel yaralanma veya ölüm tehlikesi anlamına** gelir.

Bu belgedeki bilgiler önceden bildirilmeksizin değiştirilebilir.

© 2009 Dell Inc. Tüm hakları saklıdır.

Dell Inc.'in yazılı izni olmadan herhangi bir şekilde çoğaltılması kesinlikle yasaktır.

Bu metinde kullanılan ticari markalar: *Dell*, *DELL* logosu ve *Inspiron*, Dell Inc.'nin ticari markalarıdır. *Bluetooth*, Bluetooth SIG, Inc.'e ait olan ve Dell tarafından lisans altında kullanılan tescilli markadır. *Microsoft*, *Windows*, *Windows Vista* ve *Windows Vista* başlat düğmesi, Microsoft Corporation'un Amerika Birleşik Devletleri'nde ve/veya diğer ülkelerdeki ticari markaları veya tescilli markalarıdır.

Bu belgede, marka ve adların sahiplerine ya da ürünlerine atıfta bulunmak için başka ticari marka ve ticari adlar kullanılabilir. Dell Inc. kendine ait olanların dışındaki ticari markalar ve ticari isimlerle ilgili hiçbir mülkiyet hakkı olmadığını beyan eder.

Model PP19S

Şubat 2009 Rev. A00

[İçerik Sayfasına Dön](#)

AC Adaptörü Konektörü

Dell™ Inspiron™ 1010 Servis El Kitabı

- [AC Adaptörü Konektörünü Çıkarma](#)
- [AC Adaptörü Konektörünü Yerine Takma](#)

UYARI: Bilgisayarınızın içinde çalışmadan önce, bilgisayarınızla birlikte verilen güvenlik bilgilerini okuyun. Ek güvenlik en iyi uygulama bilgileri için www.dell.com/regulatory_compliance adresindeki Regulatory Compliance (Yasal Uygunluk) Ana Sayfasına bakın.

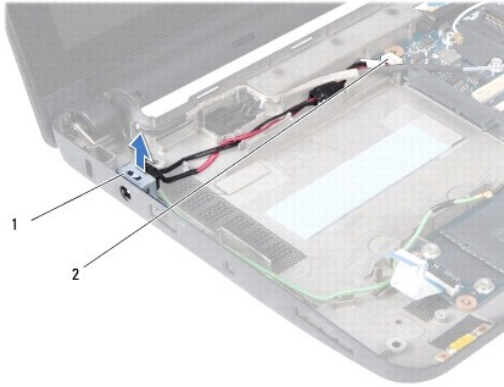
DİKKAT: Elektrostatik boşalmı önlemek için, bir bilek topraklama kayışı kullanarak ya da boyanmamış metal bir yüzeye sık sık dokunarak kendinizi topraklayın.

DİKKAT: Yalnızca yetkili bir servis teknisyeni bilgisayarınızda onarım yapmalıdır. Dell™ tarafından yetkilendirilmemiş servislerden kaynaklanan zararlar garantinizin kapsamında değildir.

DİKKAT: Sistem kartının hasar görmesini engellemek için, ana pili çıkarın (bkz. [Pili Çıkarma](#)) bilgisayar içinde çalışmadan önce.

AC Adaptörü Konektörünü Çıkarma

1. [Başlamadan Önce](#) bölümündeki yönergeleri uygulayın.
2. Pili çıkarın (bkz. [Pili Çıkarma](#)).
3. Klavyeyi çıkarın (bkz. [Klavyeyi Çıkarma](#)).
4. Avuç içi dayanağını çıkarın (bkz. [Avuç İçi Dayanağını Çıkarma](#)).
5. Sabit disk sürücüsünü çıkarın (bkz. [Sabit Sürücüyü Çıkarma](#)).
6. Avuç içi dayanağı dirseğini çıkarın (bkz. [Avuç İçi Dayanağı Dirseğini Çıkarma](#)).
7. USB ve SIM kartını çıkarın (bkz. [USB ve SIM Kartını Çıkarma](#)).
8. AC adaptör kablosunu sistem kartı konektöründen çıkarın.
9. AC adaptörü konektör dirseğini çıkarın.
10. AC adaptörü kablo konektörünü bilgisayarın tabanından dışarı kaydırın.



1	AC adaptörü konektör dirseği	2	sistem kartı konektörü
---	------------------------------	---	------------------------

AC Adaptörü Konektörünü Yerine Takma

1. AC adaptör kablo konektörünü sistem kartına yerleştirin.

2. AC adaptör konektör dirseğini çıkarın.
 3. AC konektör kablosunu sistem kartı konektörüne takın.
 4. USB ve SIM kartını yerine takın (bkz. [USB ve SIM Kartını Yerine Takma](#)).
 5. Avuç içi dayanağı dirseğini yerine takın (bkz. [Avuç İçi Dayanağı Dirseğini Yerine Takma](#)).
 6. Sabit disk sürücüsünü yerine takın (bkz. [Sabit Sürücüyü Deęiřtirme](#)).
 7. Avuç içi dayanağını yerine takın (bkz. [Avuç İçi Dayanağını Yerine Takma](#)).
 8. Klavyeyi yerine takın (bkz. [Klavyeyi Deęiřtirme](#)).
 9. Pili çıkarın (bkz. [Pil Deęiřtirme](#)).
-

[İçerik Sayfasına Dön](#)

[İçerik Sayfasına Dön](#)

Pil Durum Işığ^ı Kartı

Dell™ Inspiron™ 1010 Servis El Kitabı

- [Durum Işığ^ı Kartını Çıkarma](#)
- [Pil Durum Işığ^ı Kartını Yerine Takma](#)

⚠ UYARI: Bilgisayarınızın içinde çalışmadan önce, bilgisayarınızla birlikte verilen güvenlik bilgilerini okuyun. Ek güvenlik en iyi uygulama bilgileri için www.dell.com/regulatory_compliance adresindeki Regulatory Compliance (Yasal Uygunluk) Ana Sayfasına bakın.

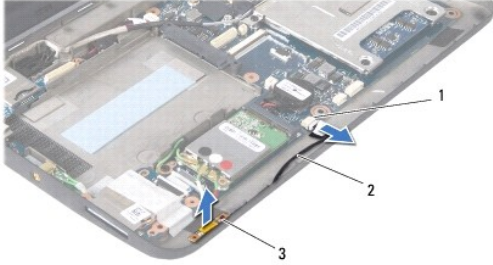
⚠ DİKKAT: Elektrostatik boşalımı önlemek için, bir bilek topraklama kayışı kullanarak ya da boyanmamış metal bir yüzeye sık sık dokunarak kendinizi topraklayın.

⚠ DİKKAT: Yalnızca yetkili bir servis teknisyeni bilgisayarınızda onarım yapmalıdır. Dell™ tarafından yetkilendirilmemiş servislerden kaynaklanan zararlar garantisizdir.

⚠ DİKKAT: Sistem kartının hasar görmesini engellemek için, ana pili çıkarın (bkz. [Pili Çıkarma](#)) bilgisayar içinde çalışmadan önce.

Durum Işığ^ı Kartını Çıkarma

1. [Başlamadan Önce](#) bölümündeki yönergeleri uygulayın.
2. Pili çıkarın (bkz. [Pili Çıkarma](#)).
3. Klavyeyi çıkarın (bkz. [Klavyeyi Çıkarma](#)).
4. Avuç içi dayanağını çıkarın (bkz. [Avuç İçi Dayanağını Çıkarma](#)).
5. Sabit disk sürücüsünü çıkarın (bkz. [Sabit Sürücüyü Çıkarma](#)).
6. Avuç içi dayanağı dirseğini çıkarın (bkz. [Avuç İçi Dayanağı Dirseğini Çıkarma](#)).
7. Pil durum ışığı kartı kablosunu sistem kartı konektöründen ayırın.
8. Pil durum ışığı kartını bilgisayar tabanından kaldırarak çıkarın.



1	pil durum ışığı kart kablosu konektörü	2	pil durum ışığı kart kablosu
3	pil durum ışığı kartı		

Pil Durum Işığ^ı Kartını Yerine Takma

1. Pil durum ışığı kartını bilgisayar tabanına geri takın.
2. Pil durum ışığı kart kablosunu sistem kartı konektörüne takın.
3. Avuç içi dayanağı dirseğini yerine takın (bkz. [Avuç İçi Dayanağı Dirseğini Yerine Takma](#)).
4. Sabit disk sürücüsünü yerine takın (bkz. [Sabit Sürücüyü Değiştirme](#)).
5. Avuç içi dayanağını yerine takın (bkz. [Avuç İçi Dayanağını Yerine Takma](#)).

6. Klavyeyi yerine takın (bkz. [Klavyeyi Deęiştirme](#)).

7. Pili çıkarın (bkz. [Pili Deęiştirme](#)).

[İçerik Sayfasına Dön](#)

[İçerik Sayfasına Dön](#)

Başlamadan Önce

Dell™ Inspiron™ 1010 Servis El Kitabı

- [Önerilen Araçlar](#)
- [Bilgisayarı Kapatma](#)
- [Bilgisayarınızın İçinde Çalışmaya Başlamadan Önce](#)

Bu bölümde, bilgisayarınızdaki bileşenlerin çıkarılması ve takılması ile ilgili yordamlar yer almaktadır. Aksi belirtilmedikçe, her yordamda aşağıdaki şartların geçerli olduğu varsayılır:

1. [Bilgisayarı Kapatma](#) ve [Bilgisayarınızın İçinde Çalışmaya Başlamadan Önce](#) bölümlerindeki adımları gerçekleştirdiğiniz.
1. Bilgisayarınızla birlikte gelen güvenlik bilgilerini okumuş olmanız.
1. Bir bileşen, çıkarma yordamı tersten uygulanarak değiştirilebilir veya (ayrı olarak satın alınmışsa) takılabilir.

Önerilen Araçlar

Bu belgedeki yordamlar için aşağıdaki araçlar gerekir:

1. Küçük düz uçlu tornavida
1. Phillips tornavida
1. Plastik çubuk
1. BIOS yükseltme CD'si veya BIOS yürütülebilir güncelleştirme programı support.dell.com adresindeki Dell Destek web sitesinde mevcuttur

Bilgisayarı Kapatma

⚠ DİKKAT: Veri kaybını önlemek için, bilgisayarınızı kapatmadan önce açık dosyaları kaydedip kapatın ve açık programlardan çıkın.

1. Açık dosyaları kaydedip kapatın ve açık programlardan çıkın.
2. İşletim sistemini kapatın:


Microsoft® Windows® Vista:

Başlat  , ok simgesi  ve ardından **Kapat**'ı tıklayın.

Ubuntu® Dell Masaüstü:

 → **Çıkış**  → **Kapat** öğelerini tıklayın.

Ubuntu Klasik Masaüstü:

 → **Kapat** düğmesini tıklayın.

3. Bilgisayarın ve takılı aygıtların kapandığından emin olun. İşletim sisteminizi kapattığınızda bilgisayarınız ve takılı aygıtlarınız otomatik olarak kapanmadıysa, güç düğmesine basın ve bilgisayar kapanana kadar basılı tutun.

Bilgisayarınızın İçinde Çalışmaya Başlamadan Önce

Bilgisayarınızı olası zararlardan korumak ve kendi kişisel güvenliğinizi sağlamak için aşağıdaki güvenlik yönergelerini kullanın.

- ⚠ **UYARI:** Bilgisayarınızın içinde çalışmadan önce, bilgisayarınızla birlikte verilen güvenlik bilgilerini okuyun. Ek güvenlik en iyi uygulama bilgileri için www.dell.com/regulatory_compliance adresindeki Regulatory Compliance (Yasal Uygunluk) Ana Sayfasına bakın.
- ⚠ **DİKKAT:** Bileşenleri ve kartları itina ile kullanın. Bileşenlere veya kartların üzerindeki temas noktalarına dokunmayın. Kartları uç kısmından veya metal montaj kenarından tutun. İşlemci gibi bileşenleri pinlerinden değil kenarlarından tutun.
- ⚠ **DİKKAT:** Yalnızca yetkili bir servis teknisyeni bilgisayarınızda onarım yapmalıdır. Dell tarafından yetkilendirilmemiş servislerden kaynaklanan zararlar garantinizin kapsamında değildir.
- ⚠ **DİKKAT:** Bir kabloyu çıkartırken kablunun kendisini değil, fişi veya koruyucu halkayı tutarak çekin. Bazı kablolarda kilitleme dilleri vardır; bu tür kabloları çıkartırken, kabloyu çekmeden önce kilitleme dillerini içeriye bastırın. Konektörleri çıkartırken, konektör pinlerinin eğilmesini önlemek

için konektörleri düz tutun. Ayrıca bir kabloyu bağlamadan önce, her iki konektörün yönlerinin doğru olduğundan ve doğru hizalandıklarından emin olun.

⚠ DİKKAT: Bilgisayara vermekten kaçınmak için, bilgisayarın içinde çalışmaya başlamadan önce aşağıdaki adımları uygulayın.

1. Bilgisayar kapağının çizilmesini önlemek üzere çalışma yüzeyinin düz ve temiz olmasını sağlayın.
2. Bilgisayarınızı kapatın. Bkz. [Bilgisayarı Kapatma](#).

⚠ DİKKAT: Ağ kablosunu çıkarmak için, önce kabloyu bilgisayarınızdan ve ardından ağ aygıtından çıkarın.

3. Tüm telefon veya ağ kablolarını bilgisayarınızdan çıkarın.
4. Basın ve Bellek Kartı Okuyucudaki takılı kartları çıkarın.
5. Bilgisayarınızı ve tüm bağlı aygıtları elektrik prizlerinden çıkarın.
6. Pili çıkarın (bkz. [Pili Çıkarma](#)).
7. Bilgisayarın üst kenarını yukarı getirin, ekranı açın ve sistem kartını topraklamak için güç düğmesine basın.

[İçerik Sayfasına Dön](#)


[İçerik Sayfasına Dön](#)

BIOS'u Sıfırlama

Dell™ Inspiron™ 1010 Servis El Kitabı


- [BIOS'u CD'den Sıfırlama](#)
- [BIOS'u Sabit Disk Sürücüsünden Sıfırlama](#)
- [Ubuntu'da BIOS'u Sıfırlama](#)

Yeni sistem kartıyla birlikte BIOS güncelleştirme program CD'si verildiyse, BIOS'u CD'den sıfırlayın. Bir BIOS güncelleştirme programınız yoksa, BIOS'u sabit diskten sıfırlayın.

 **NOT:** Bilgisayarınızda dahili optik sürücü bulunmamaktadır. Disk içeren işlemler için harici bir optik sürücü veya harici depolama aygıtı kullanın.

BIOS'u CD'den Sıfırlama

1. AC adaptörünün prize takıldığından ve ana pilin düzgün şekilde takılı olduğundan emin olun.

 **NOT:** BIOS'u sıfırlamak için BIOS güncelleştirme program CD'si kullanıyorsanız, CD'yi takmadan önce bilgisayarı CD'den başlayacak şekilde ayarlayın.

2. BIOS güncelleştirme program CD'sini takın ve bilgisayarı yeniden başlatın.
Ekranında görünen yönergeleri uygulayın. Bilgisayar önyüklemeye devam eder ve yeni BIOS'u güncelleştir. Sıfırlama güncelleştirmesi tamamlandığında bilgisayar otomatik olarak yeniden başlar.
3. Sistem kurulumu programına girmek için POST işlemi sırasında <F2> tuşuna basın.
4. Bilgisayar varsayılanlarını sıfırlamak için <F9> tuşuna basın.
5. <Esc> tuşuna basın, **Değişiklikleri kaydet ve yeniden başlat** seçeneğini seçin ve yapılandırma değişikliklerini kaydetmek için <Enter> tuşuna basın.
6. BIOS güncelleştirme program CD'sini sürücüden çıkarın ve bilgisayarı yeniden başlatın.

BIOS'u Sabit Disk Sürücüsünden Sıfırlama

1. AC adaptörünün elektrik prizine bağlandığından, ana pilin uygun şekilde takıldığından ve bir ağ kablosunun takılı olduğundan emin olun.
2. Bilgisayarı açın.
3. support.dell.com adresinde bilgisayarınızla ilgili en son BIOS güncelleştirme dosyasını bulun.
4. Dosyayı karşıdan yüklemek için **Şimdi Yükle**'yi tıklayın.
5. **İhracat Uyumluluğu Yasal Uyarı** penceresi görünürse, **Evet, bu Anlaşmayı Kabul Ediyorum** seçeneğini tıklayın.

Dosya Yükleme penceresi açılır.

6. **Bu programı diske kaydet**'i ve **Tamam**'i tıklayın.

Kayıt Yeri penceresi açılır.

7. **Kayıt Yeri** menüsünü görmek için **Masaüstü**'nü seçin ve ardından **Kaydet**'i tıklayın.


Dosya masaüstünüze yüklenir.

8. **Yükleme Tamamlandı** penceresi görünürse **Kapat**'i tıklayın.

Dosya simgesi masaüstünüzde görünür ve yüklenen BIOS güncelleştirme dosyasıyla aynı ada sahiptir.

9. Masaüstündeki dosya simgesini çift tıklayın ve ekrandaki yönergeleri izleyin.

Ubuntu'da BIOS'u Sıfırlama

1. AC adaptörünün elektrik prizine bađlandıđından, ana pilin uygun şekilde takıldıđından ve bir ađ kablosunun takılı olduđundan emin olun.
 2. Bilgisayarı ađın.
 3.  → Yerler → Belgeler öđelerini seđin.
 4. Yeni bir klasör oluřturun ve klasöre BIOS adını verin.
 5. support.dell.com adresinde bilgisayarınızla ilgili en son BIOS güncelleřtirme dosyasını bulun.
 6. Dosyayı karřıdan yüklemek için **řimdi Yükle**'yi tıklatın.
 7. **İhracat Uyumluluđu Yasal Uyarı** penceresi görünürse, **Evet, bu Anlařmayı Kabul Ediyorum** seđeneđini tıklatın.
Dosya Yükleme penceresi ađılır.
 8. **Bu programı diske kaydet**'i ve **Tamam**'i tıklatın.
Kayıt Yeri penceresi ađılır.
 9. **Kayıt Yeri** menüsünü görmek için ařađı oku tıklatın, **Belgeler** → **BIOS** seđeneklerini belirleyin, ardından **Kaydet düđmesini** tıklatın.
 10. **Yükleme Tamamlandı** penceresi görünürse **Kapat**'i tıklatın.
Dosya simgesi BIOS klasörünüzde görünür ve yüklenen BIOS güncelleřtirme dosyasıyla aynı ada sahiptir.
 11. Terminal komut satırını uygulamasını ađın ve ařađıdakileri uygulayın:
 - a. `sudo -s` yazın
 - b. Parolanızı girin
 - c. `cd Documents` yazın
 - d. `cd BIOS` yazın
 - e. `./1210a00` yazın

```
flash start... dizesi görüntülenir.
```

BIOS sıfırlama iřlemi tamamlandıđında bilgisayar otomatik olarak yeniden bařlar.
-

[İçerik Sayfasına Dön](#)

[İçerik Sayfasına Dön](#)

Bluetooth® Kablosuz Teknolojili Dahili Kart

Dell™ Inspiron™ 1010 Servis El Kitabı

- [Bluetooth Kartını Çıkarma](#)
- [Bluetooth Kartını Yerine Takma](#)

⚠ UYARI: Bilgisayarınızın içinde çalışmadan önce, bilgisayarınızla birlikte verilen güvenlik bilgilerini okuyun. Ek güvenlik en iyi uygulama bilgileri için www.dell.com/regulatory_compliance adresindeki Regulatory Compliance (Yasal Uygunluk) Ana Sayfasına bakın.

⚠ DİKKAT: Elektrostatik boşalmı önlemek için, bir bilek topraklama kayışı kullanarak ya da boyanmamış metal bir yüzeye sık sık dokunarak kendinizi topraklayın.

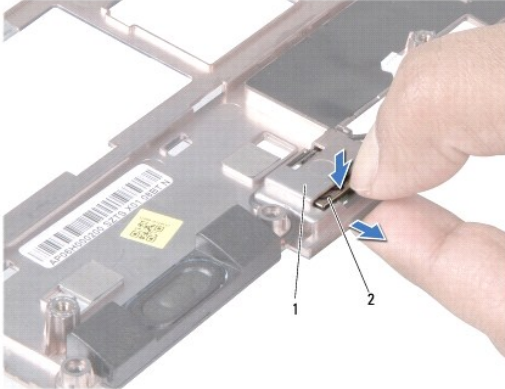
⚠ DİKKAT: Yalnızca yetkili bir servis teknisyeni bilgisayarınızda onarım yapmalıdır. Dell™ tarafından yetkilendirilmemiş servislerden kaynaklanan zararlar garantinizin kapsamında değildir.

⚠ DİKKAT: Sistem kartının hasar görmesini engellemek için, ana pili çıkarın (bkz. [Pili Çıkarma](#)) bilgisayar içinde çalışmadan önce.

Bilgisayarınızla Bluetooth kablosuz teknolojisi olan bir kart sipariş ettiyseniz, kart zaten takılıdır.

Bluetooth Kartını Çıkarma

- [Başlamadan Önce](#) bölümündeki yönergeleri uygulayın.
- Pili çıkarın (bkz. [Pili Çıkarma](#)).
- Klavyeyi çıkarın (bkz. [Klavyeyi Çıkarma](#)).
- Avuç içi dayanağını çıkarın (bkz. [Avuç İçi Dayanağını Çıkarma](#)).
- Sabit disk sürücüsünü çıkarın (bkz. [Sabit Sürücüyü Çıkarma](#)).
- Avuç içi dayanağı dirseğini çıkarın (bkz. [Avuç İçi Dayanağı Dirseğini Çıkarma](#)).
- Avuç içi dayanağı dirseğini ters çevirin.
- Bluetooth kartı bölmesinin kenarını çekerken, bluetooth kartını şekilde gösterildiği gibi bölmenin dışına çekin.



1	bluetooth kart yuvası	2	bluetooth kartı
---	-----------------------	---	-----------------

Bluetooth Kartını Yerine Takma

- Kartı bluetooth kartı bölümüne yerleştirip yerine oturmasını sağlayın.
- Avuç içi dayanağı dirseğini yerine takın (bkz. [Avuç İçi Dayanağı Dirseğini Yerine Takma](#)).

3. Sabit disk sürücüsünü yerine takın (bkz. [Sabit Sürücüyü Deęiřtirme](#)).
4. Avuç içi dayanaęını yerine takın (bkz. [Avuç İçi Davanaęını Yerine Takma](#)).
5. Klavyeyi yerine takın (bkz. [Klavyeyi Deęiřtirme](#)).
6. Pili çıkarın (bkz. [Pil Deęiřtirme](#)).

[İçerik Sayfasına Dön](#)

[İçerik Sayfasına Dön](#)

Düğme Pili

Dell™ Inspiron™ 1010 Servis El Kitabı

- [Düğme Pili Çıkarma](#)
- [Düğme Pili Değiştirme](#)

UYARI: Bilgisayarınızın içinde çalışmadan önce, bilgisayarınızla birlikte verilen güvenlik bilgilerini okuyun. Ek güvenlik en iyi uygulama bilgileri için www.dell.com/regulatory_compliance adresindeki Regulatory Compliance (Yasal Uygunluk) Ana Sayfasına bakın.

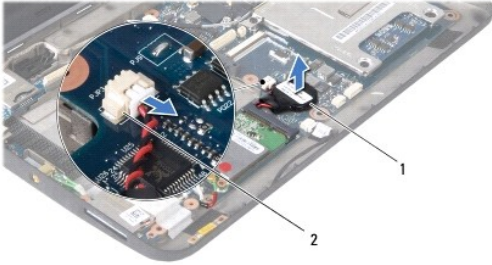
DİKKAT: Elektrostatik boşalmı önlemek için, bir bilek topraklama kayışı kullanarak ya da boyanmamış metal bir yüzeye sık sık dokunarak kendinizi topraklayın.

DİKKAT: Yalnızca yetkili bir servis teknisyeni bilgisayarınızda onarım yapmalıdır. Dell™ tarafından yetkilendirilmemiş servislerden kaynaklanan zararlar garantinizin kapsamında değildir.

DİKKAT: Sistem kartının hasar görmesini engellemek için, ana pili çıkarın (bkz. [Pili Çıkarma](#)) bilgisayar içinde çalışmadan önce.

Düğme Pili Çıkarma

- [Başlamadan Önce](#) bölümündeki yönergeleri uygulayın.
- Pili çıkarın (bkz. [Pili Çıkarma](#)).
- Klavyeyi çıkarın (bkz. [Klavyeyi Çıkarma](#)).
- Avuç içi dayanağını çıkarın (bkz. [Avuç İçi Dayanağını Çıkarma](#)).
- Sabit disk sürücüsünü çıkarın (bkz. [Sabit Sürücüyü Çıkarma](#)).
- Avuç içi dayanağı dirseğini çıkarın (bkz. [Avuç İçi Dayanağı Dirseğini Çıkarma](#)).
- Düğme pil kablosunu sistem kartı konektöründen ayırın.



1	düğme pil	2	düğme pil kablo konektörü
---	-----------	---	---------------------------

- Düğme pili kaldırarak bilgisayarın tabanından çıkarın.

Düğme Pili Değiştirme

- Düğme pili yerine takın.
- Düğme pilin kablosunu sistem kartı konektörüne takın.
- Avuç içi dayanağı dirseğini yerine takın (bkz. [Avuç İçi Dayanağı Dirseğini Yerine Takma](#)).
- Sabit disk sürücüsünü yerine takın (bkz. [Sabit Sürücüyü Değiştirme](#)).
- Avuç içi dayanağını yerine takın (bkz. [Avuç İçi Dayanağını Yerine Takma](#)).

6. Klavyeyi yerine takın (bkz. [Klavyeyi Deęiřtirme](#)).

7. Pili ęıkarın (bkz. [Pili Deęiřtirme](#)).

[İçerik Sayfasına Dön](#)

[İçerik Sayfasına Dön](#)

İkisi Bir Arada Bellek ve İşlemci Kartı

Dell™ Inspiron™ 1010 Servis El Kitabı

- [İkisi Bir Arada Bellek ve İşlemci Kartını Çıkarma](#)
- [İkisi Bir Arada Bellek ve İşlemci Kartını Yerine Takma](#)

UYARI: Bilgisayarınızın içinde çalışmadan önce, bilgisayarınızla birlikte verilen güvenlik bilgilerini okuyun. Ek güvenlik en iyi uygulama bilgileri için www.dell.com/regulatory_compliance adresindeki Regulatory Compliance (Yasal Uygunluk) Ana Sayfasına bakın.

DİKKAT: Elektrostatik boşalımı önlemek için, bir bilek topraklama kayışı kullanarak ya da boyanmamış metal bir yüzeye sık sık dokunarak kendinizi topraklayın.

DİKKAT: Yalnızca yetkili bir servis teknisyeni bilgisayarınızda onarım yapmalıdır. Dell™ tarafından yetkilendirilmemiş servislerden kaynaklanan zararlar garantinizin kapsamında değildir.

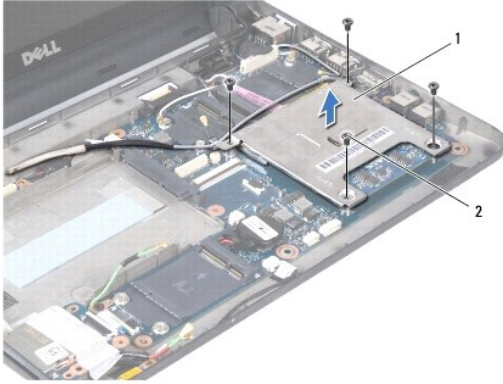
DİKKAT: Sistem kartının hasar görmesini engellemek için, ana pili çıkarın (bkz. [Pili Çıkarma](#)) bilgisayar içinde çalışmadan önce.

İkisi Bir Arada Bellek ve İşlemci Kartını Çıkarma

1. [Başlamadan Önce](#) bölümündeki yönergeleri uygulayın.
2. Pili çıkarın (bkz. [Pili Çıkarma](#)).
3. Klavyeyi çıkarın (bkz. [Klavyeyi Çıkarma](#)).
4. Avuç içi dayanağını çıkarın (bkz. [Avuç İçi Dayanağını Çıkarma](#)).
5. Sabit disk sürücüsünü çıkarın (bkz. [Sabit Sürücüyü Çıkarma](#)).
6. Avuç içi dayanağı dirseğini çıkarın (bkz. [Avuç İçi Dayanağı Dirseğini Çıkarma](#)).

DİKKAT: İkisi bir arada bellek ve işlemci kartı bilgisayarın içinde değilken, koruyucu antistatik ambalaj içinde saklayın (bilgisayarınızla birlikte verilen güvenlik yönergelerindeki "Elektrostatik Boşalıma Karşı Koruma" bölümüne bakın).

7. İşlemci sistem kartı kapağını ve ikisi bir arada bellek ve işlemci kartını sistem kartına sabitleyen dört vidayı çıkarın.

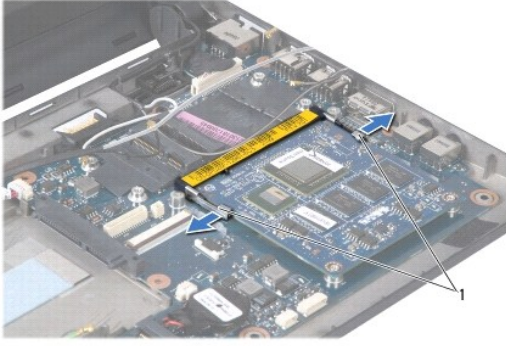


1	İşlemci sistem kartı kapağı	2	vida (4)
---	-----------------------------	---	----------

8. İşlemcideki iki adet termal yüzeyi çıkarın.

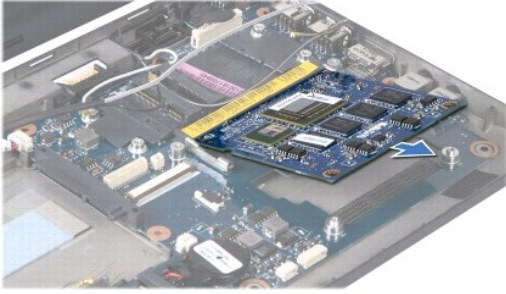
NOT: Termal yüzeyler işlemci sistem kartı kapağının altına yapışabilir. Termal yüzeyleri işlemci sistem kartı kapağının altından çıkarın.

9. Parmak uçlarınızı kullanarak, ikisi bir arada bellek ve işlemci kartı konektörünün her iki tarafındaki sabitleme klipslerini kart yerinden çıkana kadar dikkatlice ayırın.



1	emniyet klipsleri
---	-------------------

10. İkişer bir arada bellek ve işlemci kartını kaldırarak sistem kartı konektöründen çıkarın.



İkişer Bir Arada Bellek ve İşlemci Kartını Yerine Takma

1. İkişer bir arada bellek ve işlemci kenar konektörünü konektör yuvasındaki sekmeye hizalayın.
2. İkişer bir arada bellek ve işlemci kartını 45 derece açıyla sıkıca yuvaya kaydırın ve ikişer bir arada bellek ve işlemci kartını yerine oturana kadar bastırın. Tık sesi duymazsanız, kartı çıkarıp yeniden takın.
3. İşlemci sistem kartı kapağını ikişer bir arada bellek ve işlemci kartına geri takın.
4. İşlemci sistem kartı kapağını ve ikişer bir arada bellek ve işlemci kartını sistem kartına sabitleyen dört vidayı yerine takın.
5. Avuç içi dayanağı dirseğini yerine takın (bkz. [Avuç İçi Dayanağı Dirseğini Yerine Takma](#)).
6. Sabit disk sürücüsünü yerine takın (bkz. [Sabit Sürücüyü Değiştirme](#)).
7. Avuç içi dayanağını yerine takın (bkz. [Avuç İçi Dayanağını Yerine Takma](#)).
8. Klavyeyi yerine takın (bkz. [Klavyeyi Değiştirme](#)).
9. Pili çıkarın (bkz. [Pil Değiştirme](#)).

⚠ DİKKAT: Bilgisayarı çalıştırmadan önce tüm vidaları yerine takın ve bilgisayarın içine kaçmış vida kalmadığından emin olun. İçeride vida unutulması bilgisayara zarar verebilir.

10. BIOS'u güncelleştirin (bkz. [BIOS'u Sıfırlama](#)).

[İçerik Sayfasına Dön](#)

Ekran

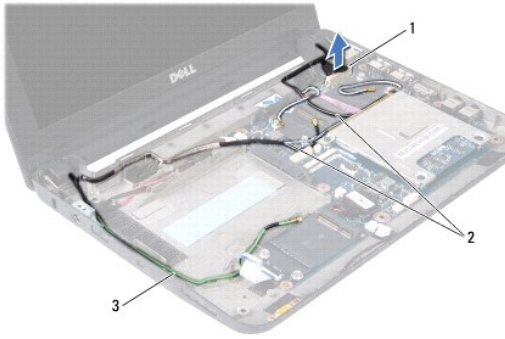
Dell™ Inspiron™ 1010 Servis El Kitabı

- [Ekran Aksamını Çıkarma](#)
- [Ekran Aksamını Değiştirme](#)

- ⚠ UYARI:** Bilgisayarınızın içinde çalışmadan önce, bilgisayarınızla birlikte verilen güvenlik bilgilerini okuyun. Ek güvenlik en iyi uygulama bilgileri için www.dell.com/regulatory_compliance adresindeki Regulatory Compliance (Yasal Uygunluk) Ana Sayfasına bakın.
- ⚠ DİKKAT:** Elektrostatik boşalmı önlemek için, bir bilek topraklama kayışı kullanarak ya da boyanmamış metal bir yüzeye sık sık dokunarak kendinizi topraklayın.
- ⚠ DİKKAT:** Yalnızca yetkili bir servis teknisyeni bilgisayarınızda onarım yapmalıdır. Dell™ tarafından yetkilendirilmemiş servislerden kaynaklanan zararlar garantinizin kapsamında değildir.
- ⚠ DİKKAT:** Sistem kartının hasar görmesini engellemek için, ana pili çıkarın (bkz. [Pili Çıkarma](#)) bilgisayar içinde çalışmadan önce.
- ⚠ DİKKAT:** Ekranın zarar görmesini önlemek için, alandaki Kenardan Kenara ekran aksamını sökmemelisiniz.

Ekran Aksamını Çıkarma

1. [Başlamadan Önce](#) bölümündeki yönergeleri uygulayın.
2. Pili çıkarın (bkz. [Pili Çıkarma](#)).
3. Klavyeyi çıkarın (bkz. [Klavyeyi Çıkarma](#)).
4. Avuç içi dayanağını çıkarın (bkz. [Avuç İçi Dayanağını Çıkarma](#)).
5. Sabit disk sürücüsünü çıkarın (bkz. [Sabit Sürücüyü Çıkarma](#)).
6. Avuç içi dayanağı dirseğini çıkarın (bkz. [Avuç İçi Dayanağı Dirseğini Çıkarma](#)).
7. Ekran kablosunu sistem kartı konektöründen çıkarın.
8. Mini Kart kablolarını konektörlerinden çıkarın.
9. Mini Kart kablosunun yolunu not edin ve Mini Kart kablolarını, bilgisayar tabanından kurtulana dek sistem kartından dışarı çekin.
10. Üçü bir arada Ortam Kartı Okuyucuyu çıkarın (bkz. [Ortam Kart Okuyucusunu Çıkarma](#)).



1	ekran kablo konektörü	2	Mini Kart konektör kabloları
3	TV tarayıcı konektör kabloları		

11. TV tarayıcı kablolarını konektörlerinden çıkarın.
12. Ekran aksamını bilgisayar tabanına sabitleyen iki vidayı çıkarın.



1	vida (2)	2	ekran aksamı
---	----------	---	--------------

13. Ekran aksamını kaldırarak bilgisayarın tabanından çıkarın.

Ekran Aksamını Deęiřtirme

1. Ekran aksamını yerine yerleřtirin ve ekran aksamını bilgisayar tabanına tutturun iki vidayı yerine takın.
 2. Ekran kablosunu sistem kartı konektörüne takın.
 3. Mini Kart kablolarını yerlerine yerleřtirin ve varsa Mini Kartlara takın (bkz. [Mini Kartı yerine takma](#)).
 4. TV tarayıcı kartlarını konektörlerine takın.
 5. Üçü bir arada Ortam Kartı Okuyucuyu yerine takın (bkz. [Ortam Kartı Okuyucusunu Yerine Takma](#)).
 6. Avuç içi dayanaęı dirseęini yerine takın (bkz. [Avuç İçi Dayanaęı Dirseęini Yerine Takma](#)).
 7. Sabit disk sürücüsünü yerine takın (bkz. [Sabit Sürücüyü Deęiřtirme](#)).
 8. Avuç içi dayanaęını yerine takın (bkz. [Avuç İçi Dayanaęını Yerine Takma](#)).
 9. Klavyeyi yerine takın (bkz. [Klavyeyi Deęiřtirme](#)).
 10. Pili çıkarın (bkz. [Pil Deęiřtirme](#)).
-

[İçerik Sayfasına Dön](#)

[İçerik Sayfasına Dön](#)

Üçü Bir Arada Ortam Kartı Okuyucu (Ek Kart 1)

Dell™ Inspiron™ 1010 Servis El Kitabı

- [Ortam Kart Okuyucusunu Çıkarma](#)
- [Ortam Kartı Okuyucusunu Yerine Takma](#)

⚠ UYARI: Bilgisayarınızın içinde çalışmadan önce, bilgisayarınızla birlikte verilen güvenlik bilgilerini okuyun. Ek güvenlik en iyi uygulama bilgileri için www.dell.com/regulatory_compliance adresindeki Regulatory Compliance (Yasal Uygunluk) Ana Sayfasına bakın.

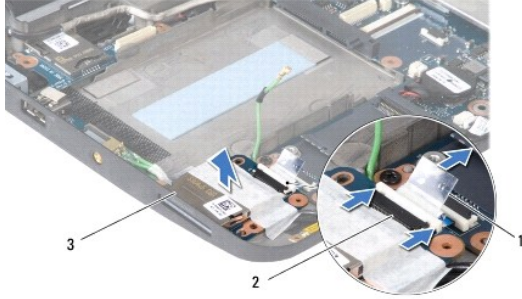
⚠ DİKKAT: Elektrostatik boşalmı önlemek için, bir bilek topraklama kayışı kullanarak ya da boyanmamış metal bir yüzeye sık sık dokunarak kendinizi topraklayın.

⚠ DİKKAT: Yalnızca yetkili bir servis teknisyeni bilgisayarınızda onarım yapmalıdır. Dell™ tarafından yetkilendirilmemiş servislerden kaynaklanan zararlar garantinizin kapsamında değildir.

⚠ DİKKAT: Sistem kartının hasar görmesini engellemek için, ana pili çıkarın (bkz. [Pili Çıkarma](#)) bilgisayar içinde çalışmadan önce.

Ortam Kart Okuyucusunu Çıkarma

1. [Başlamadan Önce](#) bölümündeki yönergeleri uygulayın.
2. Pili çıkarın (bkz. [Pili Çıkarma](#)).
3. Klavyeyi çıkarın (bkz. [Klavyeyi Çıkarma](#)).
4. Avuç içi dayanağını çıkarın (bkz. [Avuç İçi Dayanağını Çıkarma](#)).
5. Sabit disk sürücüsünü çıkarın (bkz. [Sabit Sürücüyü Çıkarma](#)).
6. Avuç içi dayanağı dirseğini çıkarın (bkz. [Avuç İçi Dayanağı Dirseğini Çıkarma](#)).
7. Ortam Kartı Okuyucu kablosunu Ortam Kartı Okuyucudaki konektörden çıkarmak için, çekme tırnağını çekin.
8. Ortam Kartı Okuyucuyu bilgisayar tabanına sabitleyen mylar bantı çıkarın.



1	çekme tırnağı	2	Ortam Kartı Okuyucu kablosu konektörü
3	Ortam Kart Okuyucusu		

9. Ortam Kartı Okuyucusunu bilgisayarın tabanından kaldırarak çıkarın.

Ortam Kartı Okuyucusunu Yerine Takma

1. Ortam Kartı Okuyucuyu bilgisayarın tabanına yerleştirin.
2. Ortam Kartı Okuyucu kablosunu Ortam Kartı Okuyucu konektörüne takın.
3. Mylar bantı Ortam Kartı Okuyucuya yapıştırın.

4. Avu i dayanađı dirseđini yerine takın (bkz. [Avu İ Dayanađı Dirseđini Yerine Takma](#)).
 5. Sabit disk sürücüsünü yerine takın (bkz. [Sabit Sürücüyü Deđiştirme](#)).
 6. Avu i dayanađını yerine takın (bkz. [Avu İ Dayanađını Yerine Takma](#)).
 7. Klavyeyi yerine takın (bkz. [Klavyeyi Deđiştirme](#)).
 8. Pili çıkarın (bkz. [Pil Deđiştirme](#)).
-

[İçerik Sayfasına Dön](#)

[İçerik Sayfasına Dön](#)

Sabit Sürücü

Dell™ Inspiron™ 1010 Servis El Kitabı

- [Sabit Sürücüyü Çıkarma](#)
- [Sabit Sürücüyü Değiştirme](#)

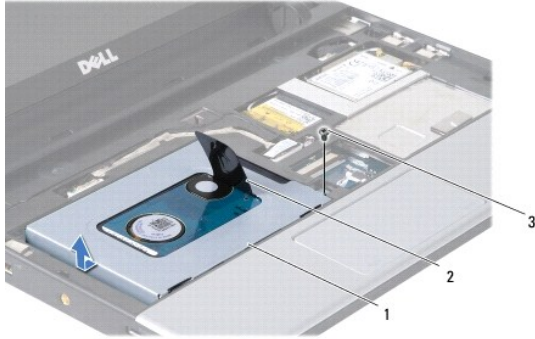
- ⚠ UYARI:** Sabit sürücüyü bilgisayardan sürücü ısınmış haldeyken çıkarırsanız, sabit sürücünün metal yuvasına dokunmayın.
- ⚠ UYARI:** Bilgisayarınızın içinde çalışmadan önce, bilgisayarınızla birlikte verilen güvenlik bilgilerini okuyun. Ek güvenlik en iyi uygulama bilgileri için www.dell.com/regulatory_compliance adresindeki Regulatory Compliance (Yasal Uygunluk) Ana Sayfasına bakın.
- ⚠ DİKKAT:** Veri kaybını önlemek için, sabit sürücüyü çıkarmadan önce bilgisayarınızı kapatın (bkz. [Bilgisayarı Kapatma](#)). Sabit sürücüyü bilgisayar açıkken veya Uyku modundayken çıkarmayın.
- ⚠ DİKKAT:** Sabit sürücüler aşırı derecede naziktir. Sabit sürücüyü çok dikkatli tutun.
- ⚠ DİKKAT:** Yalnızca yetkili bir servis teknisyeni bilgisayarınızda onarım yapmalıdır. Dell tarafından yetkilendirilmemiş servislerden kaynaklanan zararlar garantinizin kapsamında değildir.
- ⚠ DİKKAT:** Sistem kartının hasar görmesini engellemek için, ana pili çıkarın (bkz. [Pili Çıkarma](#)) bilgisayar içinde çalışmadan önce.
- ⚠ NOT:** Dell, kendi üretimi dışındaki sabit sürücüler için uygunluk garantisi vermez veya destek sağlamaz.
- ⚠ NOT:** Dell tarafından üretilmemiş bir sabit sürücü takıyorsanız, yeni sabit sürüğe bir işletim sistemi, sürücüler ve yardımcı programlar yüklemeniz gerekecektir (bkz. [Dell Teknoloji Kılavuzu](#)).

Sabit Sürücüyü Çıkarma

- Bölümündeki yordamları izleyin [Bastamadan Önce](#).
- Pili çıkarın (bkz. [Pili Çıkarma](#)).
- Klavyeyi çıkarın (bkz. [Klavyeyi Çıkarma](#)).

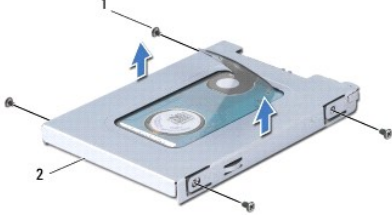
⚠ DİKKAT: Sabit sürücü bilgisayarın içinde değilken, koruyucu antistatik ambalaj içinde saklayın (bilgisayarınızla birlikte verilen güvenlik yönergelerindeki "Elektrostatik Boşalma Karşı Koruma" bölümüne bakın).

- Bilgisayar tabanından sabit sürücü aksamını yerinde tutan vidayı çıkarın.



1	sabit sürücü aksamı	2	çekme tırnağı	3	vida
---	---------------------	---	---------------	---	------

- Sabit sürücü aksamını aracıdan ayırmak için çekme tırnağını sola doğru çekin.
- Sabit sürücü aksamını sabit sürücü bölmesinden kaldırarak çıkarın.
- Sabit sürücüyü sabit sürücü dirseğine sabitleyen dört vidayı ve dirseği çıkarın.



1	vida (4)	2	sabit sürücü dirseđi
---	----------	---	----------------------

Sabit Sürücüyü Deđiştirme

1. Yeni sürücüyü ambalajından çıkarın.

Sabit sürücüyü saklamak veya nakletmek için orjinal ambalajını saklayın.

2. Sabit sürücü dirseđini ve dirseđi sabit sürücüye tutturan dört vidayı yerine takın.

3. Sabit sürücü aksamını sabit sürücü bölmesine yerleřtirin.

4. Sabit sürücüyü iyice oturana kadar aracıya dođru itin.

5. Sabit sürücü aksamını yerinde tutan vidayı bilgisayar tabanına geri takın.

6. Klavyeyi yerine takın (bkz. [Klavyeyi Deđiştirme](#)).

7. Pili çıkarın (bkz. [Pil Deđiştirme](#)).

8. Gerekirse bilgisayarınızın iřletim sistemini yükleyin. *Kurulum Kılavuzunda veya Ubuntu Hızlı Bařlangıç Kılavuzunda "İřletim Sisteminizi Geri Yükleme"* bölümüne bakın.

9. Gerektiđi biçimde, bilgisayarınızın sürücülerini ve yardımcı programlarını yükleyin. *Dell Teknoloji Kılavuzunda "Sürücü ve Yardımcı Programları Yeniden Yükleme"* kısmına bakın.

[İçerik Sayfasına Dön](#)

[İçerik Sayfasına Dön](#)

Klavye

Dell™ Inspiron™ 1010 Servis El Kitabı

- [Klavyeyi Çıkarma](#)
- [Klavyeyi Değiştirme](#)

⚠ UYARI: Bilgisayarınızın içinde çalışmadan önce, bilgisayarınızla birlikte verilen güvenlik bilgilerini okuyun. Ek güvenlik en iyi uygulama bilgileri için www.dell.com/regulatory_compliance adresindeki Regulatory Compliance (Yasal Uygunluk) Ana Sayfasına bakın.

⚠ DİKKAT: Elektrostatik boşalımı önlemek için, bir bilek topraklama kayışı kullanarak ya da boyanmamış metal bir yüzeye sık sık dokunarak kendinizi topraklayın.

⚠ DİKKAT: Yalnızca yetkili bir servis teknisyeni bilgisayarınızda onarım yapmalıdır. Dell™ tarafından yetkilendirilmemiş servislerden kaynaklanan zararlar garantinizin kapsamında değildir.

⚠ DİKKAT: Sistem kartının hasar görmesini engellemek için, ana pili çıkarın (bkz. [Pili Çıkarma](#)) bilgisayar içinde çalışmadan önce.

Klavyeyi Çıkarma

1. Bölümündeki yordamları izleyin [Başlamadan Önce](#).
2. Pili çıkarın (bkz. [Pili Çıkarma](#)).
3. Klavyeyi bilgisayar tabanına sabitleyen üç vidayı çıkarın.



⚠ DİKKAT: Klavyenin üzerindeki tuş başlıkları naziktir, kolayca yerinden çıkar ve değiştirmesi zaman alır. Klavyeyi çıkarırken ve kullanırken dikkatli olun.

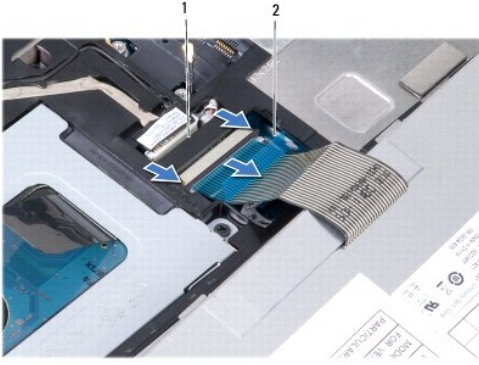
⚠ DİKKAT: Klavyeyi çıkarırken ve tutarken dikkatli olun. Bunu yapmazsanız, ekran paneli çizilebilir.

4. Parmağınızla veya düz uçlu bir tornavida ile klavyenin orta arka kısmını bulun. Tabanından çıkana kadar, klavyenin sol tarafını ve ardından sağ tarafını yavaşça serbest bırakın.
5. Klavyeyi avuç içi dayanağından kurtulana kadar yukarı doğru hareket ettirin.
6. Klavyeyi ters çevirin ve avuç içi dayanağının üzerine yerleştirin.



1	klavye sekmeleri (4)
---	----------------------

7. Sistem kartı konektörünün üzerindeki kilidi serbest bırakın ve klavye kablosunu sistem kartı konektöründen ayırmak için çekme tırnağını çekin.
8. Klavyeyi avuç içi dayanağından kaldırarak çıkarın.



1	klavye kablosu konektörü	2	çekme tırnağı
---	--------------------------	---	---------------

Klavyeyi Deęiřtirme

1. Klavyeyi avuç içi dayanağı dirseęine yerleřtirin.
2. Klavye kablosunu sistem kartı konektörüne takın.
3. Klavyeyi hizalayın, dört tırnaęı yuvalara yerleřtirin ve klavyenin önce sol tarafını, sonra saę tarafını yerine oturtun.
4. Bilgisayarı ters çevirin ve klavyeyi bilgisayarın tabanına sabitleyen üç vidayı yerine takın.

[İçerik Sayfasına Dön](#)

[İçerik Sayfasına Dön](#)

İletişim Kartları

Dell™ Inspiron™ 1010 Servis El Kitabı

- [Abone Kimlik Modülü](#)
- [Kablosuz Mini Kartlar](#)

Abone Kimlik Modülü

Abone Kimlik Modülü (SIM), Uluslararası Mobil Abone Kimliğiyle kullanıcıları birbirinden ayırır.

UYARI: Bilgisayarınızın içinde çalışmadan önce, bilgisayarınızla birlikte verilen güvenlik bilgilerini okuyun. Ek güvenlik en iyi uygulama bilgileri için www.dell.com/regulatory_compliance adresindeki Regulatory Compliance (Yasal Uygunluk) Ana Sayfasına bakın.

SIM Kartı Takma

1. [Başlamadan Önce](#) bölümündeki yönergeleri uygulayın.
2. Pili çıkarın (bkz. [Pili Çıkarma](#)).
3. Pili yuvasında, SIM kartı bölmenin içine kaydırın.



1	pil yuvası	2	SIM
---	------------	---	-----

SIM Kartı Çıkarma

Serbest bırakmak için SIM'i yuvaya bastırın. Bir bölümü çıktığında, SIM kartı pil yuvasından çıkarın.

Kablosuz Mini Kartlar

UYARI: Bilgisayarınızın içinde çalışmadan önce, bilgisayarınızla birlikte verilen güvenlik bilgilerini okuyun. Ek güvenlik en iyi uygulama bilgileri için www.dell.com/regulatory_compliance adresindeki Regulatory Compliance (Yasal Uygunluk) Ana Sayfasına bakın.

DİKKAT: Elektrostatik boşalımı önlemek için, bir bilek topraklama kayışı kullanarak ya da boyanmamış metal bir yüzeye sık sık dokunarak kendinizi topraklayın.

DİKKAT: Yalnızca yetkili bir servis teknisyeni bilgisayarınızda onarım yapmalıdır. Dell™ tarafından yetkilendirilmemiş servislerden kaynaklanan zararlar garantinizin kapsamında değildir.

DİKKAT: Sistem kartının hasar görmesini engellemek için, ana pili çıkarın (bkz. [Pili Çıkarma](#)) bilgisayar içinde çalışmadan önce.

NOT: Dell, kendi üretimi dışındaki sabit sürücüler için uygunluk garantisi vermez veya destek sağlamaz.

Bilgisayarınızla birlikte bir kablosuz Mini Kart sipariş ettiyseniz, kart zaten yüklenmiştir.

Bilgisayarınız iki Mini Kart yuvasını destekler:

- 1 Mobil Geniş Bant veya WWAN için bir ful Mini Kart yuvası
- 1 WLAN için bir yarım Mini Kart yuvası

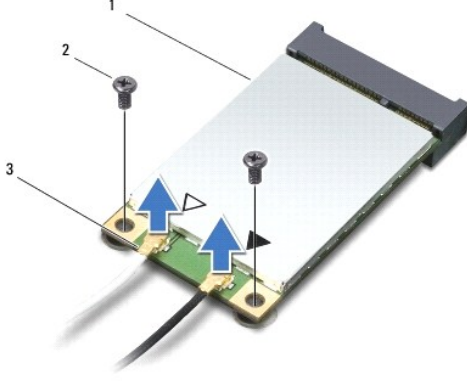
NOT: Satın alındığı zamanki bilgisayar yapılandırmasına bağlı olarak, Mini Kart yuvalarında Mini Kart takılı olmayabilir.

Bilgisayarınız iki tür kablosuz Mini Kartı destekler:

- 1 Kablosuz Yerel Ağ (WLAN)
- 1 Mobil Geniş Bant veya Kablosuz Geniş Ağ (WWAN)

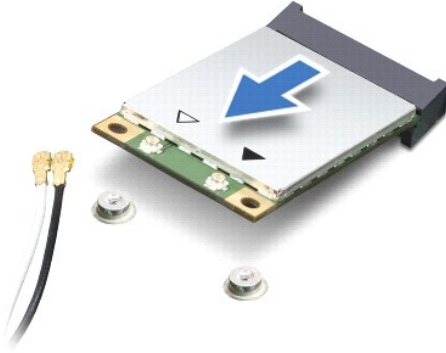
Mini Kartı Çıkarma

1. [Başlamadan Önce](#) bölümündeki yönergeleri uygulayın.
2. Pili çıkarın (bkz. [Pili Çıkarma](#)).
3. Klavyeyi çıkarın (bkz. [Klavyeyi Çıkarma](#)).
4. Anten kablolarını Mini karttan çıkarın.



1	Mini Kart	2	vida (2)	3	anten kablosu konektörü (2)
---	-----------	---	----------	---	-----------------------------

5. Mini Kartı sistem kartına tutturun iki vidayı çıkararak Mini Kartı serbest bırakın.
6. Mini Kartı sistem kartı konektörünün dışına kaldırın.



⚠ **DİKKAT:** Mini Kart bilgisayarın içinde değilken, koruyucu antistatik ambalaj içinde saklayın (bilgisayarınızla birlikte verilen güvenlik yönergelerindeki "Elektrostatik Boşalma Karşı Koruma" bölümüne bakın).

Mini Kartı yerine takma

- ⚠ **DİKKAT:** Konektörler doğru biçimde takılmak üzere kilitlemiştir. Direnç hissederseniz, kartın ve sistem kartının üzerindeki konektörleri denetleyin ve kartı yeniden hizalayın.
- ⚠ **DİKKAT:** Mini Kartın hasar görmesini önlemek için, kabloları kesinlikle kartın altına yerleştirmeyin.

1. Yeni Mini Kartı ambalajından çıkarın.

⚠ DİKKAT: Kartı yerine kaydırmak için sıkı ve eşit bir basınç uygulayın. Aşırı güç kullanırsanız, konektöre zarar verebilirsiniz.

2. Mini Kart konektörünü 45 derece açıyla uygun sistem kartı konektörüne takın. Örneğin WLAN kart konektörü WLAN olarak etiketlenmiştir, vs.
3. WLAN kartının diğer ucunu sistem kartındaki yuvaya bastırın ve iki sabitleme vidasını yerine takın.
4. Uygun anten kablolarını, takmış olduğunuz Mini Karta bağlayın. Aşağıdaki tablo, bilgisayarınızın desteklediği her bir Mini Kart için anten kablosu renk şemasını içerir.

Mini Karttaki konektörler	Anten Kablosu Renk Şeması
WWAN (2 anten kablosu)	
Ana WWAN (beyaz üçgen)	gri şeritli beyaz
Yardımcı WWAN (siyah üçgen)	gri şeritli siyah
WLAN (2 anten kablosu)	
Ana WLAN (beyaz üçgen)	beyaz
Yardımcı WLAN (siyah üçgen)	siyah

5. Kullanılmamış anten kablolarını koruyucu mylar bileziğinde sabitleyin.
6. Klavyeyi yerine takın (bkz. [Klavyeyi Değiştirme](#)).
7. Pili çıkarın (bkz. [Pili Değiştirme](#)).
8. Gerekli biçimde, bilgisayarınızın sürücülerini ve yardımcı programlarını yükleyin. Daha fazla bilgi için bkz. *Dell Teknoloji Kılavuzu*.

NOT: Dell dışında bir üreticinin iletişim kartını kullanıyorsanız, uygun sürücü ve yardımcı programları yüklemeniz gerekir. Daha fazla bilgi için bkz. *Dell Teknoloji Kılavuzu*.

[İçerik Sayfasına Dön](#)

[İçerik Sayfasına Dön](#)

Avuç İçi Dayanağı

Dell™ Inspiron™ 1010 Servis El Kitabı

- [Avuç İçi Dayanağını Çıkarma](#)
- [Avuç İçi Dayanağını Yerine Takma](#)

UYARI: Bilgisayarınızın içinde çalışmadan önce, bilgisayarınızla birlikte verilen güvenlik bilgilerini okuyun. Ek güvenlik en iyi uygulama bilgileri için www.dell.com/regulatory_compliance adresindeki Regulatory Compliance (Yasal Uygunluk) Ana Sayfasına bakın.

DİKKAT: Elektrostatik boşalımı önlemek için, bir bilek topraklama kayışı kullanarak ya da boyanmamış metal bir yüzeye sık sık dokunarak kendinizi topraklayın.

DİKKAT: Yalnızca yetkili bir servis teknisyeni bilgisayarınızda onarım yapmalıdır. Dell™ tarafından yetkilendirilmemiş servislerden kaynaklanan zararlar garantinizin kapsamında değildir.

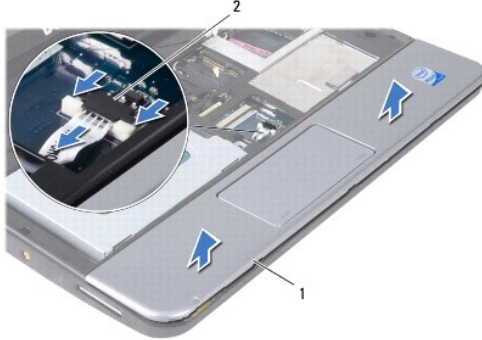
DİKKAT: Sistem kartının hasar görmesini engellemek için, ana pili çıkarın (bkz. [Pili Çıkarma](#)) bilgisayar içinde çalışmadan önce.

Avuç İçi Dayanağını Çıkarma

1. [Başlamadan Önce](#) bölümündeki yönergeleri uygulayın.
2. Pili çıkarın (bkz. [Pili Çıkarma](#)).
3. Klavyeyi çıkarın (bkz. [Klavyeyi Çıkarma](#)).
4. Bilgisayarın altındaki beş vidayı çıkarın.



5. Kilidi açın ve dokunmatik yüzey kablosunu sistem kartı konektöründen çıkarın.



1	avuç içi dayanağı	2	dokunmatik yüzey kablosu konektörü
---	-------------------	---	------------------------------------

DİKKAT: Avuç içi dayanağının zarar görmesini önlemek için avuç içi dayanağını bilgisayar tabanından dikkatle ayırın.

6. Avuçiçi dayanađının sađından/solundan başlayarak ve parmaklarınızı kullanarak, avuçiçi dayanađını avuçiçi dayanađı dirseđinden ayırın.
 7. Dokunmayık yüzey kablosunu yavaşça kablo yuvasından dışarı çekin ve avuçiçi dayanađını avuçiçi dayanađı dirseđinden kaldırarak çıkarın.
-

Avuç İçi Dayanađını Yerine Takma

1. Dokunmatik yüzey kablosunu kablo yuvasına yerleřtirin ve kabloyu sistem kartı konektörüne takın.
 2. Avuçiçi dayanađını avuçiçi dayanađı dirseđine hizalayın ve avuçiçi dayanađını yavaşça yerine oturtun.
 3. Bilgisayarın altındaki beř vidayı yerine takın.
 4. Klavyeyi yerine takın (bkz. [Klavyeyi Deđiřtirme](#)).
 5. Pili çıkarın (bkz. [Pili Deđiřtirme](#)).
-

[İçerik Sayfasına Dön](#)

[İçerik Sayfasına Dön](#)

Avuç İçi Dayanağı Dirseği

Dell™ Inspiron™ 1010 Servis El Kitabı

- [Avuç İçi Dayanağı Dirseğini Çıkarma](#)
- [Avuç İçi Dayanağı Dirseğini Yerine Takma](#)

UYARI: Bilgisayarınızın içinde çalışmadan önce, bilgisayarınızla birlikte verilen güvenlik bilgilerini okuyun. Ek güvenlik en iyi uygulama bilgileri için www.dell.com/regulatory_compliance adresindeki Regulatory Compliance (Yasal Uygunluk) Ana Sayfasına bakın.

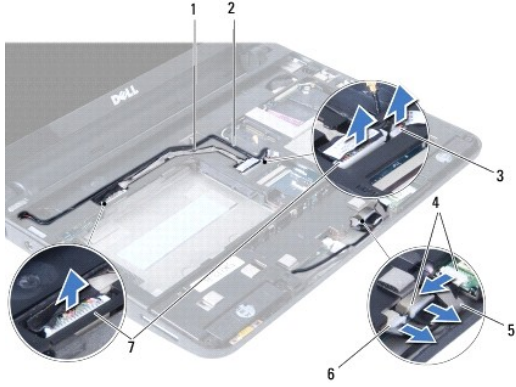
DİKKAT: Elektrostatik boşalımı önlemek için, bir bilek topraklama kayışı kullanarak ya da boyanmamış metal bir yüzeye sık sık dokunarak kendinizi topraklayın.

DİKKAT: Yalnızca yetkili bir servis teknisyeni bilgisayarınızda onarım yapmalıdır. Dell™ tarafından yetkilendirilmemiş servislerden kaynaklanan zararlar garantinizin kapsamında değildir.

DİKKAT: Sistem kartının hasar görmesini engellemek için, ana pili çıkarın (bkz. [Pili Çıkarma](#)) bilgisayar içinde çalışmadan önce.

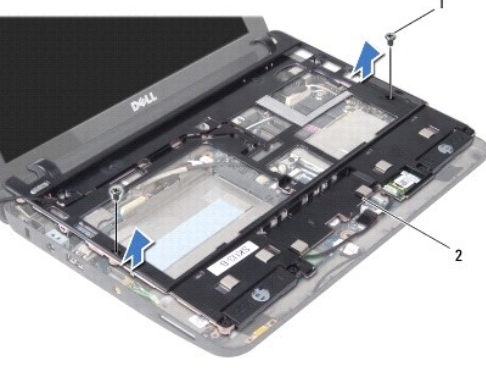
Avuç İçi Dayanağı Dirseğini Çıkarma

1. [Başlamadan Önce](#) bölümündeki yönergeleri uygulayın.
2. Pili çıkarın (bkz. [Pili Çıkarma](#)).
3. Klavyeyi çıkarın (bkz. [Klavyeyi Çıkarma](#)).
4. Avuç içi dayanağını çıkarın (bkz. [Avuç İçi Dayanağını Çıkarma](#)).
5. Sabit disk sürücüsünü çıkarın (bkz. [Sabit Sürücüyü Çıkarma](#)).
6. USB ve SIM kartı kablosunu, güç düğmesi kablosunu, bluetooth kablosunu ve hoparlör kablosunu ilgili sistem kartı konektörlerinden çıkarın.



1	USB ve SIM kartı kablosu	2	güç düğmesi kablosu
3	güç düğmesi kablo konektörü	4	bluetooth kablo konektörü
5	bluetooth kablosu	6	hoparlör kablosu konektörü
7	USB ve SIM kartı kablo konektörü		

7. Avuç içi dayanağı dirseğini bilgisayar tabanına sabitleyen iki vidayı çıkarın.



1	vida (2)	2	avuç içi dayanağı dirseği
---	----------	---	---------------------------

8. Avuç içi dayanağı dirseğini bilgisayarın tabanından kaldırın.

Avuç İçi Dayanağı Dirseğini Yerine Takma

1. Dirseği bilgisayarın tabanına sabitleyen iki vidayı yerine takın.
2. Dirseği bilgisayar tabanına sabitleyen iki vidayı yerine takın.
3. USB ve SIM kartı kablosunu, güç düğmesi kablosunu, bluetooth kablosunu ve hoparlör kablosunu ilgili sistem kartı konektörlerine takın.
4. Sabit disk sürücüsünü yerine takın (bkz. [Sabit Sürücüyü Değiştirme](#)).
5. Avuç içi dayanağını yerine takın (bkz. [Avuç İçi Dayanağını Yerine Takma](#)).
6. Klavyeyi yerine takın (bkz. [Klavyeyi Değiştirme](#)).
7. Pili çıkarın (bkz. [Pili Değiştirme](#)).

[İçerik Sayfasına Dön](#)

[İçerik Sayfasına Dön](#)

Güç Düğmesi Kartı

Dell™ Inspiron™ 1010 Servis El Kitabı

- [Güç Düğmesi Kartını Çıkarma](#)
- [Güç Düğmesi Kartını Yerine Takma](#)

UYARI: Bilgisayarınızın içinde çalışmadan önce, bilgisayarınızla birlikte verilen güvenlik bilgilerini okuyun. Ek güvenlik en iyi uygulama bilgileri için www.dell.com/regulatory_compliance adresindeki Regulatory Compliance (Yasal Uygunluk) Ana Sayfasına bakın.

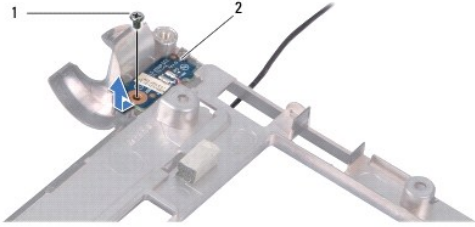
DİKKAT: Elektrostatik boşalmı önlemek için, bir bilek topraklama kayışı kullanarak ya da boyanmamış metal bir yüzeye sık sık dokunarak kendinizi topraklayın.

DİKKAT: Yalnızca yetkili bir servis teknisyeni bilgisayarınızda onarım yapmalıdır. Dell™ tarafından yetkilendirilmemiş servislerden kaynaklanan zararlar garantinizin kapsamında değildir.

DİKKAT: Sistem kartının hasar görmesini engellemek için, ana pili çıkarın (bkz. [Pili Çıkarma](#)) bilgisayar içinde çalışmadan önce.

Güç Düğmesi Kartını Çıkarma

1. [Başlamadan Önce](#) bölümündeki yönergeleri uygulayın.
2. Pili çıkarın (bkz. [Pili Çıkarma](#)).
3. Klavyeyi çıkarın (bkz. [Klavyeyi Çıkarma](#)).
4. Avuç içi dayanağını çıkarın (bkz. [Avuç İçi Dayanağını Çıkarma](#)).
5. Sabit disk sürücüsünü çıkarın (bkz. [Sabit Sürücüyü Çıkarma](#)).
6. Avuç içi dayanağı dirseğini çıkarın (bkz. [Avuç İçi Dayanağı Dirseğini Çıkarma](#)).
7. Avuç içi dayanağı dirseğini ters çevirin ve güç düğmesi kartını avuç içi dayanağına sabitleyen vidayı çıkarın.
8. Güç düğmesi kablosunu yerinden çıkarın.



1	vida	2	güç düğmesi kartı
---	------	---	-------------------

9. Güç düğmesi kartını avuç içi dayanağı dirseğinin dışına kaydırın.

Güç Düğmesi Kartını Yerine Takma

1. Güç düğmesi kartını avuç içi dayanağı dirseğine yerleştirin.
2. Güç düğmesi kartını avuç içi dayanağı dirseğine sabitleyen vidayı yerine takın.
3. Güç düğmesi kablosunu çıkardığınız yere yerleştirin.
4. Avuç içi dayanağı dirseğini yerine takın (bkz. [Avuç İçi Dayanağı Dirseğini Yerine Takma](#)).
5. Sabit disk sürücüsünü yerine takın (bkz. [Sabit Sürücüyü Değiştirme](#)).

6. Avu i dayanađını yerine takın (bkz. [Avu İi Davanađını Yerine Takma](#)).
7. Klavyeyi yerine takın (bkz. [Klavyeyi Deđiřtirme](#)).
8. Pili ıkarın (bkz. [Pil Deđiřtirme](#)).

[İerik Sayfasına Dn](#)

[İçerik Sayfasına Dön](#)

Pil

Dell™ Inspiron™ 1010 Servis El Kitabı

- [Pili Çıkarma](#)
- [Pil Değişirme](#)

UYARI: Bilgisayarınızın içinde çalışmadan önce, bilgisayarınızla birlikte verilen güvenlik bilgilerini okuyun. Ek güvenlik en iyi uygulama bilgileri için www.dell.com/regulatory_compliance adresindeki Regulatory Compliance (Yasal Uygunluk) Ana Sayfasına bakın.

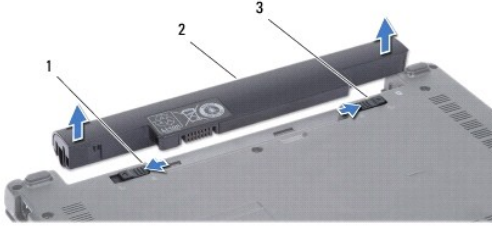
DİKKAT: Elektrostatik boşalımı önlemek için, bir bilek topraklama kayışı kullanarak ya da boyanmamış metal bir yüzeye sık sık dokunarak kendinizi topraklayın.

DİKKAT: Yalnızca yetkili bir servis teknisyeni bilgisayarınızda onarım yapmalıdır. Dell™ tarafından yetkilendirilmemiş servislerden kaynaklanan zararlar garantinizin kapsamında değildir.

DİKKAT: Sistem kartının zarar görmesini önlemeye yardımcı olmak için, bilgisayarın içinde çalışmadan önce pili pil yuvasından çıkarmanız gerekir.

Pili Çıkarma

1. Bilgisayarı kapatın ve ters çevirin.



1	pil serbest bırakma mandalı	2	pil	3	pil kilitleme mandalı
---	-----------------------------	---	-----	---	-----------------------

2. Pil kilitleme mandalını kaydırarak açık konuma getirin.
3. Pil serbest bırakma mandalını yana kaydırın.
4. Pili yukarı doğru çekerek pil yuvasından çıkarın.

Pil Değişirme

DİKKAT: Bilgisayarın zarar görmesini önlemek için, yalnız bu modeldeki Dell bilgisayar için tasarlanmış olan pilleri kullanın. Başka Dell bilgisayarlar için tasarlanmış pilleri kullanmayın.

1. Pili yuvaya takın ve yerine oturana kadar itin.
2. Pil kilitleme mandalını kaydırarak kilitli konuma getirin.

[İçerik Sayfasına Dön](#)

[İçerik Sayfasına Dön](#)

Hoparlörler

Dell™ Inspiron™ 1010 Servis El Kitabı

- [Hoparlörleri Çıkarma](#)
- [Hoparlörleri Yerine Takma](#)

UYARI: Bilgisayarınızın içinde çalışmadan önce, bilgisayarınızla birlikte verilen güvenlik bilgilerini okuyun. Ek güvenlik en iyi uygulama bilgileri için www.dell.com/regulatory_compliance adresindeki Regulatory Compliance (Yasal Uygunluk) Ana Sayfasına bakın.

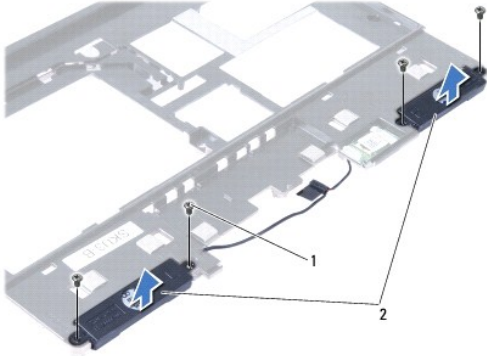
DİKKAT: Elektrostatik boşalımı önlemek için, bir bilek topraklama kayışı kullanarak ya da boyanmamış metal bir yüzeye sık sık dokunarak kendinizi topraklayın.

DİKKAT: Yalnızca yetkili bir servis teknisyeni bilgisayarınızda onarım yapmalıdır. Dell™ tarafından yetkilendirilmemiş servislerden kaynaklanan zararlar garantinizin kapsamında değildir.

DİKKAT: Sistem kartının hasar görmesini engellemek için, ana pili çıkarın (bkz. [Pili Çıkarma](#)) bilgisayar içinde çalışmadan önce.

Hoparlörleri Çıkarma

- [Başlamadan Önce](#) bölümündeki yönergeleri uygulayın.
- Pili çıkarın (bkz. [Pili Çıkarma](#)).
- Klavyeyi çıkarın (bkz. [Klavyeyi Çıkarma](#)).
- Avuç içi dayanağını çıkarın (bkz. [Avuç İçi Dayanağını Çıkarma](#)).
- Sabit disk sürücüsünü çıkarın (bkz. [Sabit Sürücüyü Çıkarma](#)).
- Avuç içi dayanağı dirseğini çıkarın (bkz. [Avuç İçi Dayanağı Dirseğini Çıkarma](#)).



1	vida (4)	2	hoparlörler
---	----------	---	-------------

- Avuç içi dayanağı dirseğini çevirin ve hoparlörleri avuç içi dayanağı dirseğine sabitleyen dört vidayı (her bir tarafta iki adet) çıkarın.
- Hoparlörleri avuç içi dayanağı dirseğinden kaldırarak çıkarın.

Hoparlörleri Yerine Takma

- Hoparlörleri avuç içi dayanağı dirseğine yerleştirin ve hoparlörleri avuç içi dayanağı dirseğine sabitleyen dört vidayı (her bir tarafta iki adet) yerine takın.
- Avuç içi dayanağı dirseğini yerine takın (bkz. [Avuç İçi Dayanağı Dirseğini Yerine Takma](#)).
- Sabit disk sürücüsünü yerine takın (bkz. [Sabit Sürücüyü Değiştirme](#)).

4. Avu i dayanađını yerine takın (bkz. [Avu İi Dayanađını Yerine Takma](#)).
5. Klavyeyi yerine takın (bkz. [Klavyeyi Deđisirme](#)).
6. Pili ıkarın (bkz. [Pil Deđisirme](#)).

[İerik Sayfasına Dn](#)

[İçerik Sayfasına Dön](#)

Sistem Kartı

Dell™ Inspiron™ 1010 Servis El Kitabı

- [Sistem Kartını Çıkarma](#)
- [Sistem Kartını Değiştirme](#)
- [BIOS'a Servis Etiketini Girme](#)
- [Klavve Matrisini Ayarlama](#)

UYARI: Bilgisayarınızın içinde çalışmadan önce, bilgisayarınızla birlikte verilen güvenlik bilgilerini okuyun. Ek güvenlik en iyi uygulama bilgileri için www.dell.com/regulatory_compliance adresindeki Regulatory Compliance (Yasal Uygunluk) Ana Sayfasına bakın.

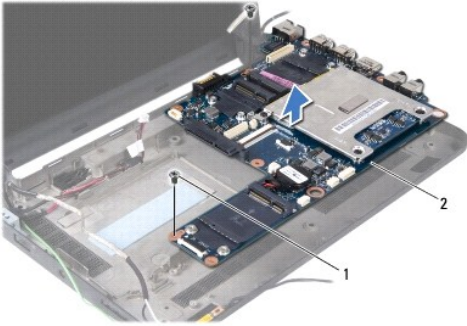
DİKKAT: Elektrostatik boşalmı önlemek için, bir bilek topraklama kayışı kullanarak ya da boyanmamış metal bir yüzeye sık sık dokunarak kendinizi topraklayın.

DİKKAT: Yalnızca yetkili bir servis teknisyeni bilgisayarınızda onarım yapmalıdır. Dell™ tarafından yetkilendirilmemiş servislerden kaynaklanan zararlar garantinizin kapsamında değildir.

DİKKAT: Sistem kartının hasar görmesini engellemek için, ana pili çıkarın (bkz. [Pili Çıkarma](#)) bilgisayar içinde çalışmadan önce.

Sistem Kartını Çıkarma

- [Başlamadan Önce](#) bölümündeki yönergeleri uygulayın.
- Pili çıkarın (bkz. [Pili Çıkarma](#)).
- Klavyeyi çıkarın (bkz. [Klavyeyi Çıkarma](#)).
- Avuç içi dayanağını çıkarın (bkz. [Avuç İçi Dayanağını Çıkarma](#)).
- Sabit disk sürücüsünü çıkarın (bkz. [Sabit Sürücüyü Çıkarma](#)).
- Avuç içi dayanağı dirseğini çıkarın (bkz. [Avuç İçi Dayanağı Dirseğini Çıkarma](#)).
- Düğme pili çıkarın (bkz. [Düğme Pili Çıkarma](#)).
- İkisi bir arada bellek ve işlemci kartını çıkarın (bkz. [İkisi Bir Arada Bellek ve İşlemci Kartını Çıkarma](#)).
- Mini Kartları çıkarın (bkz. [Mini Kartı Çıkarma](#)).
- TV tarayıcı kartını çıkarın (bkz. [TV Tarayıcı Kartını Çıkarma](#)).
- Üçü bir arada Ortam Kartı Okuyucuyu çıkarın (bkz. [Ortam Kart Okuyucusunu Çıkarma](#)).
- Sistem kartını bilgisayar tabanına sabitleyen iki vidayı çıkarın.



1	vida (2)	2	sistem kartı
---	----------	---	--------------

- Sistem kartını kaldırarak bilgisayar tabanından çıkarın.

Sistem Kartını Deęiřtirme

1. Sistem kartını bilgisayar tabanına yerleřtirin.
2. Sistem kartını bilgisayar tabanına sabitleyen iki vidayı yerine takın.
3. Üçü bir arada Ortam Kartı Okuyucuyu yerine takın (bkz. [Ortam Kartı Okuyucusunu Yerine Takma](#)).
4. TV tarayıcı kartını yerine takın (bkz. [TV Tarayıcı Kartını Yerine Takma](#)).
5. Mini Kartları deęiřtirin (bkz. [Mini Kartı yerine takma](#)).
6. İki bir arada iřlemci ve bellek kartını yerine takın (bkz. [İki Bir Arada Bellek ve İřlemci Kartını Yerine Takma](#)).
7. Düęme pili yerine takın (bkz. [Düęme Pili Deęiřtirme](#)).
8. Avuç içi dayanaęı dirseęini yerine takın (bkz. [Avuç İçi Dayanaęı Dirseęini Yerine Takma](#)).
9. Sabit disk sürücüsünü yerine takın (bkz. [Sabit Sürücüyü Deęiřtirme](#)).
10. Avuç içi dayanaęını yerine takın (bkz. [Avuç İçi Dayanaęını Yerine Takma](#)).
11. Klavyeyi yerine takın (bkz. [Klavyeyi Deęiřtirme](#)).
12. Pili çıkarın (bkz. [Pil Deęiřtirme](#)).

⚠ DİKKAT: Bilgisayarı çalıştırmadan önce tüm vidaları yerine takın ve bilgisayarın içine kaçmış vida kalmadığından emin olun. İçeride vida unutulması bilgisayara zarar verebilir.

13. Bilgisayarı açın.

🔧 NOT: Sistem kartını yerine taktıktan sonra, yeni sistem kartının BIOS'una bilgisayarın Servis Etiketini girin.

14. Servis etiketini girin (bkz. [BIOS'a Servis Etiketini Girme](#)).
15. Siz sistem kartını yerine taktıktan sonra klavye matrisi deęiřebilir. Klavye matrisini ülkenize uygun bir şekilde ayarlamak için bkz. [Klavye Matrisini Ayarlama](#).

BIOS'a Servis Etiketini Girme

1. AC adaptörünün prize takıldığından ve ana pilin düzgün şekilde takılı olduğundan emin olun.
2. Sistem kurulumu programına girmek için POST iřlemi sırasında <F2> tuřuna basın.
3. Güvenlik sekmesine gidin ve **Servis Etiketini Belirle** alanına servis etiketini girin.


Klavye Matrisini Ayarlama


1. Bilgisayarınızı kapatın (bkz. [Bilgisayarı Kapatma](#)).
2. Bilgisayarınız AC adaptörüne baęlıysa, AC adaptörünü bilgisayardan çıkarın.
3. İstenen klavye matrisi için ařaęıdaki tuř bileřimine basın ve basılı tutun:
 - o Brezilya dıřında tüm ülkeler: <Fn><S>
 - o Yalnızca Brezilya: <Fn><E>
4. AC adaptörünü bilgisayara ve sonra prize ya da akım koruyucuya baęlayın.
5. Tuřları bırakın.


[İçerik Sayfasına Dön](#)

[İçerik Sayfasına Dön](#)

Dell™ Inspiron™ 1010 Servis El Kitabı

 **NOT:** NOT, bilgisayarınızdan daha iyi şekilde yararlanmanızı sağlayan önemli bilgiler verir.

 **DİKKAT:** DİKKAT, donanımda olabilecek hasarları ya da veri kaybını belirtir ve bu sorunun nasıl **önleneceğini** anlatır.

 **UYARI:** UYARI, meydana gelebilecek olası maddi hasar, **kişisel yaralanma veya ölüm tehlikesi anlamına** gelir.

Bu belgedeki bilgiler önceden bildirilmeksizin değiştirilebilir.
© 2009 Dell Inc. Tüm hakları saklıdır.

Dell Inc.'in yazılı izni olmadan herhangi bir şekilde çoğaltılması kesinlikle yasaktır.

Bu metinde kullanılan ticari markalar: *Dell*, *DELL* logosu ve *Inspiron*, Dell Inc.'nin ticari markalarıdır; *Bluetooth*, Bluetooth SIG, Inc.'e ait olan ve Dell tarafından lisans altında kullanılan tescilli markadır; *Microsoft*, *Windows*, *Windows Vista* ve *Windows Vista* başlat düğmesi, Microsoft Corporation'un Amerika Birleşik Devletleri'nde ve/veya diğer ülkelerdeki ticari markaları veya tescilli markalarıdır.

Bu belgede, marka ve adların sahiplerine ya da ürünlerine atıfta bulunmak için başka ticari marka ve ticari adlar kullanılabilir. Dell Inc. kendine ait olanların dışındaki ticari markalar ve ticari isimlerle ilgili hiçbir mülkiyet hakkı olmadığını beyan eder.

Şubat 2009 Rev. A00

[İçerik Sayfasına Dön](#)

[İçerik Sayfasına Dön](#)

TV Tarayıcı Kartı (İsteğe Bağlı)

Dell™ Inspiron™ 1010 Servis El Kitabı

- [TV Tarayıcı Kartını Çıkarma](#)
- [TV Tarayıcı Kartını Yerine Takma](#)

⚠ UYARI: Bilgisayarınızın içinde çalışmadan önce, bilgisayarınızla birlikte verilen güvenlik bilgilerini okuyun. Ek güvenlik en iyi uygulama bilgileri için www.dell.com/regulatory_compliance adresindeki Regulatory Compliance (Yasal Uygunluk) Ana Sayfasına bakın.

⚠ DİKKAT: Elektrostatik boşalımı önlemek için, bir bilek topraklama kayışı kullanarak ya da boyanmamış metal bir yüzeye sık sık dokunarak kendinizi topraklayın.

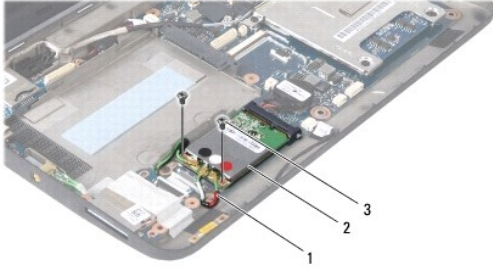
⚠ DİKKAT: Yalnızca yetkili bir servis teknisyeni bilgisayarınızda onarım yapmalıdır. Dell™ tarafından yetkilendirilmemiş servislerden kaynaklanan zararlar garantinizin kapsamında değildir.

⚠ DİKKAT: Sistem kartının hasar görmesini engellemek için, ana pili çıkarın (bkz. [Pili Çıkarma](#)) bilgisayar içinde çalışmadan önce.

🔍 NOT: TV Tarayıcı kartının bulunup bulunmaması bölgeye göre değişir.

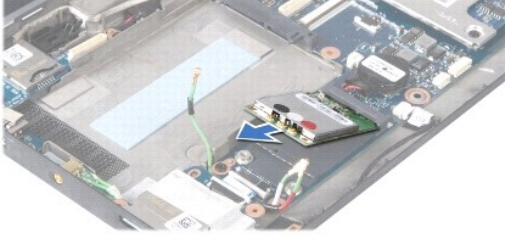
TV Tarayıcı Kartını Çıkarma

1. [Başlamadan Önce](#) bölümündeki yönergeleri uygulayın.
2. Pili çıkarın (bkz. [Pili Çıkarma](#)).
3. Klavyeyi çıkarın (bkz. [Klavyeyi Çıkarma](#)).
4. Avuç içi dayanağını çıkarın (bkz. [Avuç İçi Dayanağını Çıkarma](#)).
5. Sabit disk sürücüsünü çıkarın (bkz. [Sabit Sürücüyü Çıkarma](#)).
6. Avuç içi dayanağı dirseğini çıkarın (bkz. [Avuç İçi Dayanağı Dirseğini Çıkarma](#)).
7. Üçü bir arada Ortam Kartı Okuyucuyu çıkarın (bkz. [Ortam Kart Okuyucusunu Çıkarma](#)).
8. Üç TV tarayıcı kartı kablosunu TV tarayıcı kartı konektörlerinden çıkarın.
9. Kartı sistem kartı konektörüne sabitleyen iki vidayı çıkararak TV tarayıcı kartını çıkarın.

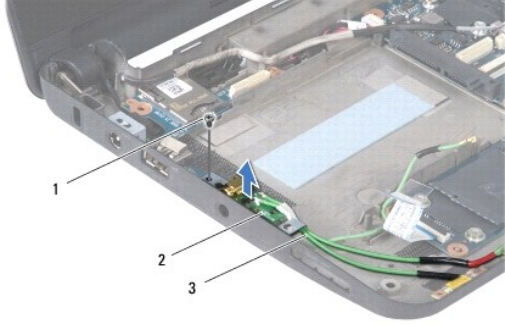


1	TV tarayıcı kartı kabloları (3)	2	TV tarayıcı kartı	3	vida (2)
---	---------------------------------	---	-------------------	---	----------

10. Mini Kartı sistem kartı konektörünün dışına doğru kaldırıp çıkarın.



11. TV tarayıcı konektör kartını tutan vidayı çıkarın.



1	vida	2	TV tarayıcı konektör kartı	3	TV tarayıcı konektör kabloları
---	------	---	----------------------------	---	--------------------------------

12. TV tarayıcı konektör kartını kaldırarak bilgisayarın tabanından çıkarın.

TV Tarayıcı Kartını Yerine Takma

1. Yeni TV tarayıcı kartını ambalajından çıkarın.

⚠ DİKKAT: Kartı yerine kaydırmak için sıkı ve eşit bir basınç uygulayın. Aşırı güç kullanırsanız, konektöre zarar verebilirsiniz.

2. TV tarayıcı kartını 45 derece açıyla uygun sistem kartı konektörüne takın.

3. Mini Kartın diğer ucunu sistem kartındaki yuvaran içine bastırarak yerleştirin.

4. TV tarayıcı kartını sistem kartına sabitleyen iki vidayı yerine takın.

5. TV tarayıcı konektör kartını bilgisayarın tabanına yerleştirin ve TV tarayıcı konektör kartını bilgisayarın tabanına sabitleyen vidayı yerine takın.

6. Üç TV tarayıcı kartı kablosunu TV tarayıcı kartındaki konektörlere takın.

7. Üçü bir arada Ortam Kartı Okuyucuyu yerine takın (bkz. [Ortam Kartı Okuyucusunu Yerine Takma](#)).

8. Avuç içi dayanağı dirseğini yerine takın (bkz. [Avuç İçi Dayanağı Dirseğini Yerine Takma](#)).

9. Sabit disk sürücüsünü yerine takın (bkz. [Sabit Sürücüyü Değiştirme](#)).

10. Avuç içi dayanağını yerine takın (bkz. [Avuç İçi Dayanağını Yerine Takma](#)).

11. Klavyeyi yerine takın (bkz. [Klavyeyi Değiştirme](#)).

12. Pili çıkarın (bkz. [Pil Değiştirme](#)).

[İçerik Sayfasına Dön](#)

USB ve SIM Kartı (Ek Kart 2)

Dell™ Inspiron™ 1010 Servis El Kitabı

- [USB ve SIM Kartını Çıkarma](#)
- [USB ve SIM Kartını Yerine Takma](#)

⚠ UYARI: Bilgisayarınızın içinde çalışmadan önce, bilgisayarınızla birlikte verilen güvenlik bilgilerini okuyun. Ek güvenlik en iyi uygulama bilgileri için www.dell.com/regulatory_compliance adresindeki Regulatory Compliance (Yasal Uygunluk) Ana Sayfasına bakın.

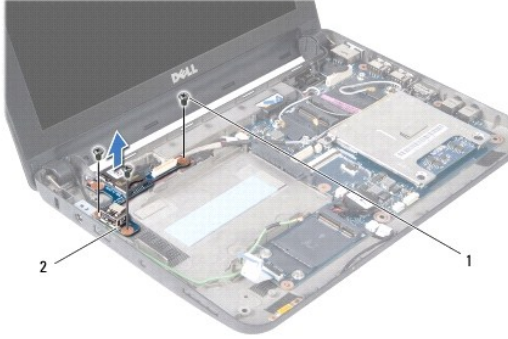
⚠ DİKKAT: Elektrostatik boşalmı önlemek için, bir bilek topraklama kayışı kullanarak ya da boyanmamış metal bir yüzeye sık sık dokunarak kendinizi topraklayın.

⚠ DİKKAT: Yalnızca yetkili bir servis teknisyeni bilgisayarınızda onarım yapmalıdır. Dell™ tarafından yetkilendirilmemiş servislerden kaynaklanan zararlar garantinizin kapsamında değildir.

⚠ DİKKAT: Sistem kartının hasar görmesini engellemek için, ana pili çıkarın (bkz. [Pili Çıkarma](#)) bilgisayar içinde çalışmadan önce.

USB ve SIM Kartını Çıkarma

1. [Başlamadan Önce](#) bölümündeki yönergeleri uygulayın.
2. Pili çıkarın (bkz. [Pili Çıkarma](#)).
3. Klavyeyi çıkarın (bkz. [Klavyeyi Çıkarma](#)).
4. Avuç içi dayanağını çıkarın (bkz. [Avuç İçi Dayanağını Çıkarma](#)).
5. Sabit disk sürücüsünü çıkarın (bkz. [Sabit Sürücüyü Çıkarma](#)).
6. Avuç içi dayanağı dirseğini çıkarın (bkz. [Avuç İçi Dayanağı Dirseğini Çıkarma](#)).
7. USB ve SIM kartını bilgisayar tabanına sabitleyen üç vidayı çıkarın.
8. USB ve SIM kartını bilgisayarın tabanından kaldırarak çıkarın.



1	vida (3)	2	USB ve SIM kartı
---	----------	---	------------------

USB ve SIM Kartını Yerine Takma

1. USB ve SIM kartındaki delikleri bilgisayarın tabanındaki çukıntılarla hizalayın.
2. USB ve SIM kartını bilgisayar tabanına sabitleyen üç vidayı yerine takın.
3. Avuç içi dayanağı dirseğini yerine takın (bkz. [Avuç İçi Dayanağı Dirseğini Yerine Takma](#)).
4. Sabit disk sürücüsünü yerine takın (bkz. [Sabit Sürücüyü Değiştirme](#)).

5. Avu i dayanađını yerine takın (bkz. [Avu İ Davanađını Yerine Takma](#)).
6. Klavyeyi yerine takın (bkz. [Klavyeyi Deđiřtirme](#)).
7. Pili ıkarın (bkz. [Pil Deđiřtirme](#)).

[İerik Sayfasına Dn](#)